

거닐며,  
머무르며  
—  
양주

양주관아지

양주관아지는 조선시대부터 일제 강점기까지  
417년간 양주목을 다스리던 관청이 있던  
곳으로 1999년 4월 23일 경기도 기념물로  
지정되었다.



제대로 양주를 느낄 수 있는 방법을 모았다.  
 근대 문화예술, 유구한 역사와 전통이 살아 숨 쉬는 곳,  
 아이들에게는 배움과 놀이의 공간, 어른들에게는 심과 힐링의 시간을 제공하는  
 일상이 아름다운 도시- 양주에 빠져보자!

SNS활용하기

양주를 더 오래, 더 많이 즐기기 위한 솔루션,  
 양주의 명소, 볼거리, 먹거리 등 한눈에 정리되어 있는  
 스마트 관광 전자지도를 활용해 보자! 스탬프 투어도 즐길 수 있다.



양주시스마트관광전자지도  
<https://yangju.dadora.kr>



양주시홈페이지 문화관광  
<https://www.yangju.go.kr/tour/index.do>

장흥면  
 백석읍

주요명소 08  
 캠핑장 21

광적면  
 남면  
 은현면

주요명소 26  
 캠핑장 31



양주동  
 회천동  
 옥정동

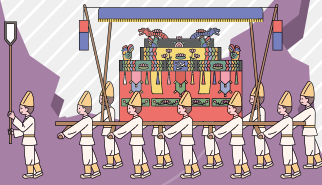
주요명소 34  
 캠핑장 42

머물면서 둘러보자 44  
 즐거운 식도락 추천맛집 46  
 계절마다 Course 48  
 들레길코스 50  
 양주축제 51



# 장흥면





양주상여와 회다지소리전수회관



양주골 김치체험관



양주소놀이굿

백석읍



육지장사  
템플스테이



안상철미술관

기산저수지  
수변산책로



국립아세안  
자연휴양림



## 양주시립 장욱진미술관

**위치** 양주시 장흥면 권율로 193(석현리)  
**문의** 031-8082-4245  
<https://www.yangju.go.kr/changucchin/index.do>  
**이용** 화~일(10시~18시, 입장마감 17시)  
 \* 월(공휴일) 운영 시 화요일 휴관

양주시립장욱진미술관은 근현대미술을 대표하는 2세대 서양화가 장욱진 화백의 업적과 정신을 기리며 한국 현대미술의 발전을 위해 작품과 자료를 전시하고 연구하고 있다. 미술관 건물은 화가 장욱진의 호랑이 그림 '호작도'와 집의 개념을 모티브로 중정과 각각의 방들로 구성된 독특한 구조로 2014년 '김수근 건축상', 영국 BBC '2014 위대한 8대 신설 미술관', 2023년 문체부 '로컬100선'에 선정된 바 있다. 다양한 전시와 교육프로그램, 미술창작스튜디오 운영 등을 통해 지역사회 및 대중과 호흡하는 미술관으로 자리매김 중이다. 관람료는 5천원(어린이·청소년·군인: 1천원 / 유아·어르신: 무료)이며 양주시립장욱진미술관과 통합관료로 이용가능하다.



## 양주시립민복진미술관

**위치** 양주시 장흥면 권율로 192(석현리)  
**문의** 031-8082-4255  
<https://www.yangju.go.kr/minbokjin/index.do>  
**이용** 화~일(10시~18시, 입장마감 17시)  
 \* 월(공휴일) 운영 시 화요일 휴관

양주시립민복진미술관은 양주출신의 한국 현대조각 1세대 조각가 민복진의 예술정신을 기리기 위해 그의 작품과 자료를 전시·연구하고 있다. 평생 사랑이라는 보편적인 주제를 반복·탐구하여 자신만의 독자적인 예술세계를 구축한 민복진. 그의 예술세계를 연구하는 미술관 본연의 전문기능은 물론 더 많은 시민들이 미술문화를 즐길 수 있도록 다양한 전시와 연구, 행사를 개최하고 있다. 관람료는 5천원(어린이·청소년·군인: 1천원 / 유아·어르신: 무료)이며 양주시립장욱진미술관과 통합관료로 이용가능하다.



## 장흥조각공원

**위치** 양주시 장흥면 권율로 193(석현리)  
 (양주시립장욱진미술관)

양주시립장욱진미술관에 들어가기 전에 만나는 조각공원은 탁 트인 조망과 조경을 배경으로 다양한 조각작품이 있는 공원이다. '예술-자연-인간'이 조화롭게 자리하고 있다는 편안함을 느낄 수 있는 쉼터로 본격적인 무더위가 시작되면 분수대가 가동돼 공원 옆 하천과 함께 시원함을 선사하기도 한다. 미술관에서 전시도 관람하고 조각공원에서 잠시 쉬어가는 휴식의 시간을 갖기에 좋다.



## 미술관 옆 캠핑장

**위치** 양주시 장흥면 권율로 185(석현리)  
**문의** 031-828-9881  
<https://camp.xticket.kr>

시립장욱진미술관 옆으로 조성되어 있는 미술관 옆 캠핑장은 계곡과 하천이 잘 어우러져 있고 미술관과 함께 위치해 캠핑과 문화를 함께 즐길 수 있다. 여름이면 근처 계곡의 물이 맑고 푸르른 산이 아름다운 경관을 형성해 한여름 밤 가족, 연인과 함께 특별한 추억을 만들 수 있다. 캠핑장 사이트 규모는 카라반 4인용 4대, 6인용 4대, 일반캠핑장 2면, 오토 캠핑장 8면으로 총 33개소를 보유하고 있다. 당일 오후 2시부터 다음 날 오전 11시까지 유료로 사용이 가능하다.

캠핑장이 위치한 장흥관광지 내에 시립장욱진미술관 외에도 송암스페이스센터, 가나아트파크 등 다양한 문화시설이 있어 캠핑과 함께 즐길 수 있다.



## 가나아트파크

**위치** 양주시 장흥면 권율로 117(석현리)  
**문의** 031-877-0500  
[www.artpark.co.kr](http://www.artpark.co.kr)

1984년 국내 최초 사립미술관인 토탈미술관이 그 전신으로 2005년 가나아트센터에서 인수하면서 지금의 모습을 갖추게 되었다. 가나아트파크는 신진·중견·원로 작가들에게는 보다 나은 창작 공간과 전시 기회를 부여하고, 대중에게는 미술을 비롯한 다양한 예술 장르의 관람 기회를 제공함으로써 “인간과 자연 그리고 예술의 공존”을 실현하고자 노력하고 있다. 피카소미술관, 기획 전시관, 어린이 미술관, 아틀리에, 조각공원, 공연장 등이 어우러진 복합문화공간이다. 아트파크라는 이름답게 미술관을 감싸고 있는 넓은 잔디공원에는 다양한 조형물들이 조성되어 있다. 입장료는 성인 9천원, 소인(24개월~19세) 8천원이며, 장애인 및 유공자는 할인된 금액으로 이용가능하다.



## 송암스페이스 센터

**위치** 양주시 장흥면 권율로185번길 103(석현리)  
**문의** 031-894-6000  
[www.starsvalley.com](http://www.starsvalley.com)

천체관측과 가상우주체험이 가능한 천문테마파크. 국내 최초 국산화된 600mm급 반사망원경을 통해 눈앞에 펼쳐진 우주를 감상할 수 있다. 국내 유일한 챌린지 러닝 센터와 디지털 플라네타리움에서 신비로운 밤하늘의 쏟아지는 별들을 만나보자. 일반관람은 토요일만 가능하며, 티켓은 오전 11시부터 저녁 7시까지 발권한 경우에 한해 입장 가능하다. 매주 일, 월요일은 휴관이다.

천문대·플라네타리움·스타(천문대이용관+케이블카 왕복 1회+플라네타리움 1회 관람권) 등 이용권 종류에 따라 금액이 다르고 관람인원 또는 관람방식에 따라 이용금액이 나누어져 있으니 사전 문의는 필수. 양주시민 및 만 65세 이상, 국가유공자, 장애인은 할인된 금액으로 이용할 수 있다.



## 청암민속박물관

**위치** 양주시 장흥면 권율로 83-5(일영리)  
**문의** 031-855-5100  
[www.cheong-am.kr](http://www.cheong-am.kr)

과거로의 시간여행을 떠날 수 있는 특별한 박물관이다. 넓은 대지 위에 옛 선조들이 사용했을 여러 가지 민속품과 농기구 등이 전시되어 있는 제종합관, 귀여운 꼬마신랑의 첫날밤 모습이 웃음을 짓게 만드는 제2관 꼬마신랑관, 대장간과 우물가 등 우리네 옛 생활공간을 생생하게 담아낸 제3테마관, 옛 풍경을 재현한 섬세한 미니어처들과 세계의 탈들을 전시해둔 제4관 아트홀로 구성되어 있다.

특히 제4관 아트홀에서는 소규모 음악회가 개최되기도 하며 다도와 예절교육 등이 이루어지기도 한다. 야생화 배우기, 널뛰기, 제기차기, 그네타기 등 다양한 체험 프로그램이 가능하니 놓치지 말자. 또한 30년 넘은 노포피자집 '피자성호인방'에서 맛있는 식사까지 해결할 수 있다.



## 천봉나전칠기 체험관

**위치** 양주시 장흥면 권율로 194(석현리)  
**문의** 031-867-3357

김정렬 명장(경기도 무형유산 제24호)의 나전칠기 작품을 만나볼 수 있는 곳.

나전칠기란 어떤 기물에 자개를 가공하여 붙이고, 옷칠을 여러 번 하여 완성하는 것을 의미한다. 삼국시대 이전부터 있었던 걸로 보이며, 고려시대에는 귀족문화 및 불교와 함께 발전했다. 체험관에서는 천봉 선생의 작품제작 과정을 공개하여 직접 감상할 수 있고, 국내 유일 나전칠기를 이용한 손거울, 핸드폰 고리 등 만들기 체험이 가능한 곳이다. 2층으로 된 체험관의 1층은 전시관, 체험관이 운영되며 2층은 전통을 배우는 제자들의 교육관이 마련되어 있다. 전시관엔 신문, 방송 등에 소개된 나전칠기에 대한 다양한 자료를 눈으로 확인할 수 있다. 매일 오전 9시 30분~오후 6시(동절기 오전 9시~오후 5시)까지 이용 가능하며, 월요일은 휴관일이다.



## 관율장군묘

위치 양주시 장흥면 관율로 223(석현리)  
문의 031-8082-4114

경기가념물 제2호. 조선 중기의 문신이며 명장인 만취당(晩翠堂) 관율장군(1537~1599)의 묘소이다. 그는 비록 46세 늦은 나이에 문과에 급제하였지만 임진왜란 중 뛰어난 지혜와 지략으로 임진왜란 3대 대첩 중 하나인 행주대첩을 승리로 이끌었다. 후에 영의정으로서도 진급하며 문관으로도 큰 업적을 남겼다. 업적이 크기만큼 묘소의 크기 또한 왕릉을 연상케 할 정도. 높은 언덕 위에 위치해 탁 트인 경관을 자랑하는 그 웅장한 모습에서 당시 관율장군의 위상을 느낄 수 있다. 왕이나 공신 등의 묘소에만 허락되는 신도비가 묘소 입구에 세워져 있는데, 비석에는 그의 찬란한 업적이 상세히 기록되어 있다. 현재 묘역에는 장군의 묘를 중심으로 좌우에 전(前)부인 창녕 조씨와 후(後)부인 죽산 박씨가 안장되어 있다.



## 일영허브랜드

위치 양주시 장흥면 일영로 346-26(삼하리)  
문의 031-871-4387  
www.iyherbland.co.kr

자연미와 인공미를 결합한 아름다운 조경으로 꾸며진 넓은 야외공간을 자랑한다. 5,000여 평의 규모로 허브식물원과 허브 힐링센터, 허브 리빙샵과 레스토랑, 베이커리, 야외가든과 산책로로 이루어져 있다. 일영허브랜드의 허브 힐링센터에서는 족욕 및 사우나, 아로마테라피 등이 가능하고, 솔베이지 베이커리-레스토랑-허브 리빙샵에서는 다양한 허브와 천연재료로 만든 건강한 리빙 제품 및 스위트 마조람(흰꽃), 스테비아, 스위트 바질, 레몬그라스, 파슬리 등 허브식물 구입이 가능하다. 갓 구운 빵과 다양한 허브티, 허브꽃비빔밥 등 다양한 음식도 즐길 수 있다. 연중무휴로 운영된다.



## 남경수목원

위치 양주시 장흥면 일영로501번길 156(삼하리)  
문의 010-3236-7118  
www.nkgarden.co.kr

계절마다 꽃들이 만발하고, 도시에서 접하기 어려운 두루미나 피꼬리, 촉새, 각각각색의 물고기도 관찰할 수 있는 자연 체험 공간이다. 300명 이상 수용할 수 있는 운동장도 갖추고 있어 가족, 직장, 단체 행사장소로도 손색이 없고, 수목원 내 음식물 반입과 바비큐 grill을 이용한 취사가 가능하다. 만 5천 평 규모의 수목원은 시냇가와 냇나무길이 조성되어 있어 봄에는 꽃놀이를, 여름에는 물놀이를 즐기기에 좋다. 일반 사용요금은 주중 1만 2천원, 주말 1만 5천원이며, 단순 산책의 경우 3천원, 미취학 아동(24개월~유치원생)은 주중 8천원, 주말 1만원으로 이용 가능하다. 수목원을 나와 왼편으로 돌면 자연 체험장이 있는데, 전화와 인터넷으로 사전예약을 하면 직접 식물을 심고 재배하는 프로그램에 참여할 수 있다니 참고하자.



## 장흥자생수목원

위치 양주시 장흥면 관율로309번길 167-35(석현리)  
문의 031-826-0933  
www.장흥자생수목원.kr

양주시, 고양시, 파주시 접경에 위치한 개명산 장흥계곡 기슭에 자리한 장흥자생수목원은 기존의 산림과 식생을 최대한 훼손하지 않고 조성해 우리나라 대표적인 자생식물이 잘 가꾸어져 있다. 수도권과 가깝고 인근에 미술관, 민속박물관, 천문대 등의 문화시설이 풍부해 수목원과 연계한 문화나들이가 가능한 곳이다. 이곳 수목원은 자연생태관찰원, 나비원, 분재원, 과수원, 교과서식물원 등 14개의 다양한 주제원을 마련해 철마다 색다른 피어나는 우리나라의 야생화들을 관찰할 수 있다. 입장료는 성인 6천원, 초등학생 이하 또는 65세 이상 어르신인 경우 5천원이며 양주시민 30% 또는 장흥면 주민의 경우 50% 할인된 금액으로 이용 가능하다. 오전 9시부터 오후 7시(동절기에는 오후 5시 30분)까지 운영된다.

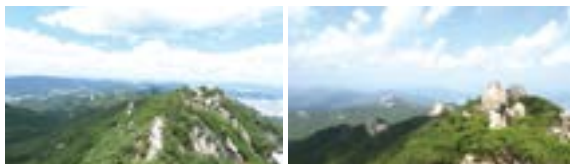


## 북한산국립공원 송추분소, 교현탐방지원센터, 우이령길

**위치** 송추분소 : 양주시 장흥면 호곡로 550번길 102-187(울대리)  
 교현탐방지원센터 : 양주시 장흥면 교현리 산 47-11  
**문의** 송추분소 : 031-826-4559 | 교현탐방지원센터 : 031-855-6559



북한산국립공원은 세계적으로 드문 도심 속의 자연공원으로, 수려한 자연경관과 다양한 문화자원이 있어 우리나라의 15번째 국립공원으로 지정되었다. 연평균 탐방객이 500만에 이르고 있어, '단위 면적당 가장 많은 탐방객이 찾는 국립공원'으로 기네스북에 기록되어 있다. 2,000년의 역사가 담긴 북한산성을 비롯한 수많은 역사, 문화유적과 100여 개의 사찰, 암자가 위치해 있으며 화강암 지반이 침식되고 오랜 세월 풍화되면서 곳곳에 깎아지른 바위봉우리와 그 사이로 흘러내리는 아름다운 계곡들을 이루고 있다.



이처럼 북한산국립공원은 수많은 능선과 계곡이 펼쳐져 있어 1년 내내 오르내려도 늘 새롭다. 아담한 오솔길부터 실개천이 흐르는 호젓한 등산로, 험한 암벽 코스까지 다양한 산행 코스가 등산객을 기다리고 있다. 수도권 어디에서든지 쉽게 접근할 수 있지만 양주에서 오르는 길은 2개의 등산로와 예약 탐방제를 시행하는 우이령 탐방로가 개설되어 있다. 사패산과 오봉을 오르는 2개의 등산로는 모두 송추분소에서 출발한다. 양주시 장흥면 교현리와 서울시 강북구 우이동을 잇는 연장 4.46km의 우이령길은 우수한 생태 탐방로로 거듭났다.



## 오봉산 석굴암

**위치** 양주시 장흥면 석굴암길 519(교현리)  
**문의** 031-826-3573

오봉은 도봉산 서쪽지력에 위치한 다섯 봉우리로, 그중 네번째 관음봉 중턱에 자리 잡고 있다. 대한 불교 조계종 제25교구 본사인 봉선사의 말사로 신라 문무왕때 의상대사가 창건하였으며 공민왕의 왕사였던 나옹화상이 3년간 수행 정진한 곳이다. 6·25 한국 전쟁으로 모두 소실되었으나 1954년 초안스님이 복원불사를 시작해 예전의 모습을 찾고 있는 중이다. 절 뒤로 펼쳐진 환타산 산세와 맑고 깊은 계곡물은 천혜의 자연을 그대로 간직하고 있다.



## 양주 온릉

**위치** 양주시 장흥면 호곡로 255-41(일영리)  
**문의** 031-855-5228

조선 11대 임금 중종의 원비 단경왕후 신씨의 능으로 남편인 진성대군이 중종 반정으로 왕위에 오르지 왕비에 되었으나, 아버가 역적이라는 이유로 책봉 7일 만에 폐위가 되었으며 드라마 '7일의 왕비' 소재가 되기도 했다. 지금의 온릉은 1739년에 단경왕후로 복위되면서 새롭게 조성된 것으로 묘역의 크기는 약 6만 6천여 평이다. 사적 제210호로 2009년 유네스코 세계유산에 등재되었으며, 군사시설 보호구역 내에 위치해 있어 일반인에게 비공개였으나 문화재청과 양주시의 끊임없는 노력으로 2019년 11월부터 공개되어 운영 중에 있다.



## 일영역

**위치** 양주시 장흥면 일영로647번길 25(삼상리)

서울교외선 철도역으로 2013년 12월 5일 폐쇄되었으나 이듬해 무배치 간이역으로 명맥을 이어오고 있다. 오랜 세월만큼 낡고 오래된 역사는 오히려 지금은 찾아볼 수 없는 교외선의 마지막 모습을 간직하고 있어서인지 영화와 광고, 뮤직비디오 촬영지로 각광받고 있다. 영화 '엽기적인 그녀'에서 두 주인공이 타임캡슐을 묻고 엇갈리게 헤어지는 기차역으로, 최근에는 방탄소년단 '봄날'(spring day) 뮤직비디오 촬영지로 화제를 모아 극내는 물론 해외관광객들의 발길이 끊이지 않고 있다.





## 장흥한옥수영장

**위치** 양주시 장흥면 권율로 322-60(석현리)  
**문의** 031-829-2288  
[www.장흥한옥수영장.com](http://www.장흥한옥수영장.com)

전통한옥을 테마로 한 웰빙 수영장이다. 2017년 친환경 미니랄 해수풀로 리뉴얼 했으며 숙박은 운영하지 않고 있다. 전화예약은 불가하며, 홈페이지를 통해 방갈로 예약이 가능하고, 평상은 현장에서 판매, 선착순으로 배정되므로 유의할 것. 운영시간은 오전 10시부터 오후 6시까지, 요일은 비성수기, 성수기 구분되어 있다.



## 장흥자연휴양림

**위치** 양주시 장흥면 권율로 594(석현리)  
**문의** 031-855-1323

장흥자연휴양림은 자연 친화형 복합예술 체험단지로 계절별 다양한 축제를 즐길 수 있다. 여름에는 울창한 숲에서 시원한 물놀이를 즐기는 '유수풀 물놀이장', 겨울에는 수려한 경관의 휴양림 일대에서 눈썰매, 스노우플레이 등을 즐길 수 있는 '눈꽃축제'가 열린다. 울창한 숲과 시원한 맑은 계곡으로 유명한 북한산 송추 계곡 인근에 자리하고 있다.



## 신흥레저타운

**위치** 양주시 장흥면 유원지로 406-9(일영리)  
**문의** 031-855-5029, 031-855-5030  
[www.신흥레저.kr](http://www.신흥레저.kr)

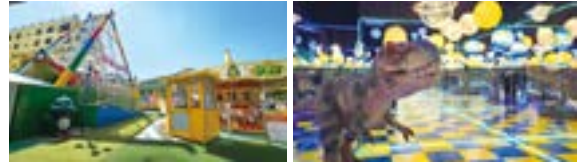
봄, 가을에는 숲속 체험이 가능하고, 여름이면 워터파크 캠프가 열린다. 그야말로 자연친화적 놀이공원이다. 특히 새롭게 단장한 수영장에서는 분수 속 물놀이, 물썰매 등 다이나믹한 즐거움이 가득하다. 북한산국립공원과 근접해 있어 천혜의 자연경관을 선사하며, 면적 132,000m<sup>2</sup>(4만 평)에 수영장을 비롯한 족구장, 축구장 등 체육시설을 갖추고 있다.



## 두리랜드 글로벌스페이스 체험교육

**위치** 양주시 장흥면 권율로 120 (일영리)  
**문의** 031-855-8515  
[www.dooriland.co.kr](http://www.dooriland.co.kr)

최근 공룡거울미로관, 양주곤충박물관 등 글로벌스페이스 체험교육관을 신설하여 전 연령이 함께할 수 있는 콘텐츠 문화공간으로 거듭났다. 운영시간은 10:30~18:00까지이며, 주말·공휴일은 10:00~18:00까지 운영하며 매주 월요일 휴장이다. 입장료는 대인(중학생 이상), 소인(24개월 이상~초등학생) 3만원, 24개월 미만 아동 무료(증빙자료 제시)이며, 양주시민 만 65세 이상 장애인은 할인된 금액으로 이용 가능하다.



## 양주도자기나라

**위치** 양주시 장흥면 호곡로 332(부곡리)  
**문의** 031-871-2975  
[www.dojaginala.com](http://www.dojaginala.com)

푸른 산과 계곡물이 흐르는 자연이 살아 숨 쉬는 공간 속에서 흙으로 만드는 세상을 경험할 수 있다. 도자기 및 공예체험에 관심 있는 개인, 단체를 대상으로 체험교실 및 출장수업을 운영 중이다. 모든 수업은 무료로 진행되며 체험프로그램 및 비용 관련 정보는 홈페이지를 통해 확인할 수 있다. 오전 10시부터 오후 5시까지 고객센터에 문의도 가능하다.



## 행원도에

**위치** 양주시 장흥면 가마골로 80(부곡리)  
**문의** 031-826-0421  
[hw.yangjusrang.com](http://hw.yangjusrang.com)

20여 년 도예 외길을 걸어온 행원 이창걸 선생과 부인 김선희 씨가 함께 운영 중인 도예원이다. 송추산 한 끝자락에서 물레 도는 소리와 녹차 한잔의 여유를 느낄 수 있다. 전통 도자기 체험, 물레체험 등 체험프로그램도 운영 중이며, 행원 선생이 직접 빚은 전통 다기 등을 전사판매하고 있다. 단체 예약 시 전담수업도 가능하다. 월요일은 운영하지 않는다.



## 전원일기마을

### 전원일기마을오토캠핑장

**위치** 양주시 장흥면 일영로 376번길 40(삼하리)  
**문의** 031-875-2349  
[www.jeonwonilgi.com](http://www.jeonwonilgi.com)

1981년부터 1992년까지 10년간 우리나라 최장수 드라마 '전원일기'의 무대가 되었던 곳으로 어른들에게는 어린시절의 추억을 떠올리게 하고 아이들에게는 다양한 농작물 수확 등 농촌체험과 전통놀이를 경험해 볼 수 있는 장소이다. 마을 주변엔 노고산을 오르며 자연생태체험도 가능하니 농촌체험과 캠핑을 함께 즐길 수 있는 팜핑(Farm+Camping)이 마을의 매력 포인트이다.



## 천생연분마을

**위치** 양주시 장흥면 일영로 502번길 105(삼상리)  
**문의** 031-855-6223  
[lotus.invil.org](http://lotus.invil.org)

양주시 남단에 위치해 수도권과의 접근성이 용이해 1일 생활 휴양지로 각광받는 이곳은 삼상리를 끼고 흐르는 곡릉천과 마을 배후에 위치한 노고산이 고즈넉한 휴식을 선사하고, 가까운 곳에 송추유원지, 일영유원지, 북한산국립공원 등이 있어 함께 즐기기 좋다. 또한, 연(蓮)을 테마로 한 각종 체험 프로그램과 텃밭을 임대하여 계절에 맞는 농사들을 체험해 볼 수 있는 주말농장과 마을의 화훼 농가로부터 일상에 필요한 화분관리 요령 등을 배울 수 있다.



## 장흥계곡

**위치** 양주시 장흥면 석현리

경북북부의 대표 관광명소인 장흥 청정계곡이 석현천 일원 내 불법 시설물 철거 및 대대적 환경정비를 완료하고, '모두의 계단, 모두의 화장실, 모두의 쉼터' 등 편의시설 확충으로 시민 모두가 무료로 즐길 수 있는 친환경 청정 힐링공간인 '모두의 공간'으로 새단장 하였다. 석현천 주변에는 양주시립장육진미술관을 비롯해 조각공원, 가나아트파크, 송암스페이스센터, 관음장군묘 등 볼거리가 많다.



## 안상철미술관

**위치** 양주시 백석읍 관골로 905(가산리)  
**문의** 031-874-0734  
[www.ahnsangchul.co.kr/museum](http://www.ahnsangchul.co.kr/museum)

한국화의 파격을 이끌며 미술사에 큰 족적을 남긴 명정 안상철 작가의 작품들이 다수 전시되어 있다. 기산저수지를 한 눈에 바라볼 수 있는 안상철미술관은 '자연과 하나 되는 건축'을 개념으로 설계된 것이 특징이다. 2008년 경기도 건축문화상 특별상을 수상하기도 했다. 매주 월요일 휴관일이며 오전11시부터 오후5시까지 관람 가능하다.



## 신상호 미술관

**위치** 양주시 장흥면 호곡로 311번길 20-39(부곡리)  
**문의** 031-826-4549  
[www.sanghoshin.kr](http://www.sanghoshin.kr)

도예계의 거장 신상호 작가의 작품은 전 세계 유수의 박물관에 영구 소장되어 있다. 흙이라는 소재를 통해 예술의 영역을 넘나들며 끊임없이 혁신을 추구하는 세계적인 작품들을 만날 수 있다. 1976년부터 50년 동안 아내와 함께 손수 가꿔 지금의 모습을 갖추었다. 매주 월요일 휴관일이며 오전11시부터 오후7시까지 관람 가능하다.



## 국립아세안 자연휴양림

**위치** 양주시 백석읍 기산로 472(기산리)  
**문의** 031-871-2796  
[www.foresttrip.go.kr/indvz](http://www.foresttrip.go.kr/indvz)

한국과 아세안 국가의 다양한 문화를 함께 체험할 수 있는 해외문화체험형 자연휴양림이다. 캄보디아, 인도네시아, 필리핀 등 10개국을 테마로 한 아세안 전통가옥 14개동이 숙박시설로 운영되고 있다. 일일개장은 오전 9시부터 오후6시까지이며 매주 화요일은 휴장한다. 예약은 산림청 국립아세안자연휴양림 홈페이지를 통해 가능하다.



## 기산저수지 수변산책로

위치 양주시 백석읍 기산로 241-2(기산리)

기산저수지 수변산책로는 저수지 수변을 따라 순환하는 데크로드 1.1km, 보도 포장 0.6km 등 총 1.7km로 구성되어 있으며, 단절된 동선을 개선하고 기존 상업시설 간 접근성을 높여 누구나 편안하게 수변 지역을 감상하며 걸을 수 있다. 2020년 착공하여 2022년 5월에 개통하였으며, 저수지 아래 파주로 이어지는 도로를 따라 각종 향토음식점과 카페가 많아 관광객의 발길이 끊이지 않는다.



## 육지장사 템플스테이

위치 양주시 백석읍 기산로 471번길 190(기산리)  
문의 031-871-0101  
yukjijangsa.org

천년의 정신이 깃든 천연 요새도량 육지장사에 머물면서 전통문화와 수행정신을 배울 수 있다. 대웅전에서는 도리산 일대가 한눈에 담기며, 머물면서 전통문화와 수행을 쌓기에 최적의 사찰이다. 육지장사는 대중과 함께 호흡하는 사찰문화를 만들어내기 위해 템플스테이를 다양한 프로그램으로 구성하였다. 1700년 전통을 이어온 산사에서 육체적 건강은 물론 정신수양을 기를 수 있어 대중의 호응도가 높다.



## 양주골 김치체험관

위치 양주시 백석읍 월암로170번길 128-16(홍죽리)  
문의 031-879-0086  
cafe.naver.com/yjgkimchi

김치의 생산, 가공, 체험, 전시 등을 한 눈에 볼 수 있는 복합공간으로 명품 양주골 김치의 제작과정은 물론 여러 종류의 김치를 직접 체험하며 만들 수 있다. 체험관 3층에는 한국의 김치 역사와 지역별 김치의 특징점 등을 기록해 둔 김치 전시관이 있으며 육상 테라스로 연결되어 가볍게 산책할 수 있다. 아이들과 함께 즐거운 추억을 만들고 싶다면 경험해 보면 좋은 장소이다.



## 장흥면 백석읍 캠핑장



### 미술관옆캠핑장



위치 장흥면 관율로 185(석현리)  
문의 031-828-9881

### 일영모자농원캠핑장



위치 장흥면 유원지로 316-1(삼상리)  
문의 031-855-5081

### 일영무두리캠핑장



위치 장흥면 유원지로 176-77(삼상리)  
문의 031-855-6102  
muduri.yangjuserang.com

### 일영Star캠핑장



위치 장흥면 삼상리 1-7(삼상리)

### 해피니스 캠핑장



위치 장흥면 관율로309번길 317-196(석현리)  
문의 010-9261-2211

### 전원일기마을 오토 캠핑장



위치 장흥면 일영로327번길 227-19(삼상리)  
문의 010-3247-9253

### 별을 다는 아이



위치 장흥면 관율로 309번길 132(석현리)  
문의 010-8899-1628  
cafe.naver.com/star336

### 하늘궁개명연수원캠핑장



위치 장흥면 관율로309번길 317-19(석현리)  
문의 010-8033-7489

## 장흥면·백석읍 캠핑장



## 양주송천캠핑장



위치 백석읍 기산로440번길 74-20(기산리)  
문의 010-8020-8381

### 양주잼잼



위치 장흥면 권율로 60(일영리)  
문의 0507-1375-1791

### 두리랜드공룡카리반파크



위치 장흥면 권율로 120-1(일영리)  
문의 05507-1424-7993

### 캠프리카캠핑장



위치 백석읍 기산로440번길 127(기산리)  
문의 010-9633-5744

### 비타민캠핑장



위치 백석읍 기산로440번길 110-43  
(기산리)  
문의 031-871-3388 비타민캠핑장.kr

### 비트윈주식회사



위치 장흥면 가마골로 188-53(부곡리)  
문의 031-836-0677

### 캠프랩



위치 장흥면 권율로 327(석현리)  
문의 010-9196-1744

### 들꽃피는언덕 캠핑장



위치 백석읍 기산리 181-1(기산리)  
문의 010-5380-1503  
flowerhill.tspon.com

### 하늘캠핑장



위치 백석읍 양주산성로 737번길 114  
(가암리)  
문의 010-5266-2027

### 양주르



위치 장흥면 가마골로 188-56(부곡리)  
문의 0507-1335-9901

### 기산골캠핑장



위치 백석읍 기산로 413(기산리)  
문의 031-876-0766  
blog.naver.com/igb0012

### 양주산막골캠핑장



위치 백석읍 기산로 414-20(기산리)  
문의 031-871-0058  
양주산막골캠핑장.kr

### 해피캠핑장



위치 백석읍 기산로477번길 110(기산리)  
문의 010-3309-9318 양주캠핑장.com

### 대곶오토캠핑장



위치 백석읍 기산로440번길 177(기산리)  
문의 031-871-4113 daegwol.modoo.at

### 개네집캠핑장



위치 장흥면 권율로 156-116(일영리)  
문의 010-2328-1067



광적면  
남면  
은현면



## 필룩스 조명박물관

**위치** 양주시 광적면 광적로 235-48(석우리)  
**문의** 070-7780-8911  
[www.lighting-museum.com](http://www.lighting-museum.com)

“빛의 과거와 현재, 미래가 공존하는 곳, 빛을 알면 세상이 달라집니다.” 2005년 개관한 필룩스조명박물관은 인류의 발전을 도왔던 빛에 대한 모든 것을 담아내는 곳이다. 이곳은 먼 과거의 조명부터 현대의 라이팅 그리고 현재 진행 중인 바우하우스 시대의 조명 전시처럼 다양한 빛과 아이들을 위한 빛 체험공간을 알차게 선보이고 있다. 특히 개관 당시부터 진행하고 있는 빛공해 사진UCC 공모전과 크리스마스 전시 등의 볼거리를 비롯해 아이들과 함께 즐길 수 있는 다양한 체험 존이 마련돼 있어 가족이 함께하기에 더없이 좋다. 감각해야 하는 밤이 빛 때문에 밝아서 생기는 각종 문제점을 짚어보는 빛 공해 교육부터 조명을 늘이터 삼아 마음껏 뛰놀며 조명을 체험할 수 있는 공간이 1층과 지하 1층 곳곳에 포진해 있다.



## 경기도교육청 안전교육관

**위치** 양주시 광적면 부흥로618번길 323-61  
(광석리)  
**문의** 031-839-1400

2020년 9월에 개관한 경기도교육청안전교육관은 체험중심의 학생안전교육을 실시하는 기관으로 유·초·중·고등학생을 포함한 가족, 시민을 대상으로 일상안전, 교통안전, 야외안전 등 6개 지역, 30개 코너, 83개 아이템의 체험영역 프로그램을 운영하고 있다. 홈페이지(<http://goese.kr>)를 통한 인터넷 사전 신청으로 참여할 수 있으며, 자세한 내용은 홈페이지를 통해 확인 가능하다.



## 비암장수 팜스테이마을

**위치** 양주시 광적면 부흥로21번길 3(비암리)  
**문의** 031-876-6389

양주시와 파주시 경계에 위치한 작은 농촌 마을, 대표 농산물은 쌀과 콩으로 이를 이용한 악선두부와 인절미가 특미이다. 농사체험은 물론이고 다양한 체험 프로그램이 마련되어 있다. 농사체험(손모내기, 배봉지씨우기, 감자캐기), 각종먹거리체험(악선두부 만들기, 손두부 만들기, 신나물비빔밥, 인절미 떡메치기), 짚풀공예체험(새끼꼬기, 계란꾸러미 만들기, 짚신 만들기), 숲 체험과 놀이, 겨울철 체험(썰매, 스케이트타기, 팽이치기), 기타나물채취, 소먹이주기) 등이 있다. 패키지 프로그램도 운영 중이기 때문에 원하는 콘셉트에 맞춰 신청할 수도 있다. 자세한 내용은 문의할 것, 5~6명을 수용할 수 있는 민박시설을 갖춘 양주의 대표적인 팜스테이 마을, 오토캠핑장도 운영 중이다.



## 맹골마을 양주매곡리 고택

**위치** 양주시 남면 휴암로 422(매곡리)  
**문의** 031-863-6978  
[mengol.invil.org](http://mengol.invil.org)

맹골마을의 이름은 매봉재에서 내려다본 마을 모습이 매가 날아가는 형상을 하고 있다고 해서 붙여졌다. 주민의 절반이 수원백씨인 집성촌으로 시설채소, 화훼 낙농, 논농사 등을 생업으로 살아가고 있다. 전형적인 농촌마을의 모습을 간직하고 있으며 미술·조각체험, 유기농·목장체험, 농사체험 등 다양한 체험을 발굴 중이다. 마을 주변으로 감악산과 신암저수지 등이 감싸고 있는 천혜의 자연을 그대로 간직한 청정지역이다. 이밖에 명성황후의 피난지로 유명한 매곡리 고택이 위치해 있다. 이곳은 조선 말 정국이 혼란해지자 명성황후가 은신처로 삼기 위해 서울의 고옥(古屋)을 옮겨 지은 것이라는 설이 전해진다. 또는 장희빈이 살았던 집이라고도 전해지며, 건립 당시 105칸의 규모였다고 한다.



## 감악산

위치 양주시 남면

예부터 바위 사이로 검은빛과 푸른빛이 동시에 흘러나온다 하여 감악(紺岳), 즉 감색바위라고 불렀다. 개성 송악산·과천 관악산·가평 화악산·포천 운악산과 함께 '경기5악'의 하나로 양주시 남면부터 파주시 적성면, 연천군 전곡면에 두루 걸쳐있다. 감악산 숲길은 감악산 신자락을 중심으로 2개구간 11km로 조성되어 있다. 1구간은 봉암저수지에서 시작해 숲속체험장 ~ 숯가마터 ~ 선일재 ~ 원당저수지 ~ 초록지기마을로 연결되며, 조소앙선생기념공원과 천연기념물 황방리 느티나무가 위치해 역사와 생태탐방에 좋은 구간이다. 2구간은 신암저수지에서 돌강섬터 ~ 구름재섬터 ~ 신암저수지를 잇는 구간으로 신암저수지를 품은 아름다운 감악산의 절경을 감상하며 걸을 수 있다.



## 초록지기마을

위치 양주시 남면 양연로 173번길 26(황방리)  
문의 031-866-5366  
chorok.invil.org

마을 주민 대부분이 친환경 농업으로 쌀농사를 짓는 자연친화적 마을이다. 감악산 아래 푸른 대나무가 무성한 것이 흙사 꽃과 같다하여 '황방이'라 불린다. 봉암저수지 옆으로 천연기념물 제278호 황방리 느티나무가 아름다워서 있으며, 길을 따라가다보면 독립운동가 조소앙기념공원, 조소앙 선생모도 확인할 수 있다. 마을이 산으로 둘러싸여 있어 산림자원을 활용해 숲속탐방과 초록체험 등을 운영하고 있다. 사계절의 다양한 풍경과 아름다움을 만끽할 수 있는 마을로, 허브농장, 서예관, 생태공원 등 다양한 자원을 가지고 있어 각종 체험과 관광이 가능하다. 특히 두부만들기, 짚풀공예, 천연염색, 농촌체험 등이 인기 있는 체험프로그램이다.



## 조소앙기념관

위치 양주시 남면 양연로173번길 87(황방리)  
문의 031-859-2288  
www.chosoang.kr

독립운동가 조소앙(본명 조용은) 선생의 고귀한 생애를 확인할 수 있는 곳이다. 대표적인 독립운동가임에도 제대로 알려지지 않은 그의 업적을 재조명하고, 조국의 자주독립과 민주발전을 위해 희생한 선생의 독립정신과 민족정신을 되새길 수 있는 특별한 공간이다. 조소앙 선생은 대한민국 임시정부 외무부장을 지낸 독립운동가다. 양주에서 유년 시절을 보냈고, 17세에 일본으로 건너가 공부하다 1913년 중국 상하이로 망명해 독립운동에 헌신하였다. 김구 등과 함께 한국독립당을 창당하고 정치·경제·교육의 균형을 통해 개인과 민족, 국가 간 평등을 이루는 삼균주의(三均主義)를 창시했다. 황방리 안골마을에서 그와 함께 유년 시절을 보낸 형 조용환은 미국 하와이에서 동생 조용주, 조용환, 조용원은 함께 상하이에서 독립운동을 벌인 독립운동가 가문이다.



## 무호정

위치 양주시 남면 휴양로284번길 379-82(상수리)  
문의 031-864-0804

지역의 뜻 있는 공사들에 의해 입암정으로 출범했다. 1967년 무호정으로 개칭하고 지금에 이르렀다. 현재 국공 동호인들이 수련을 위한 훈련장으로 사용하고 있다. 예로부터 활은 우리나라의 주요한 무기 중 하나였으며 가장 널리 퍼진 무에도 공술이었다. 무호정은 이러한 공술을 유지·보존하여 시민들에게 국공 체험의 기회를 제공하고, 한국적 특색을 지닌 스포츠 문화 정립에 기여하기 위해 노력하고 있다. 방문 전 예약을 통해 일반 체험이 가능하므로 문의해볼 것.



## 휴먼앤홀스랜드

**위치** 양주시 은현면 용암로265번길 139-46(용암리)  
**문의** 031-868-9594  
[www.facebook.com/HumanandHorseland](http://www.facebook.com/HumanandHorseland)

경기지역 최대 규모의 승마시설을完備한 승마체험장이다. 승마장 주변으로 탁 트인 전경의 산책 코스와 등산코스가 마련돼 있어 가족단위로 즐기기에 좋고, 직장인들을 위해 저녁6시 이후 8시까지 접수를 진행, 취미생활로 즐기기에 적합하다.



## 노정서예관

**위치** 양주시 남면 황방리 221(황방리)  
**문의** 031-866-6006

종전 서예가 노정(魯丁) 박상찬 씨가 감악산 자락, 조그만 마을에 내려와 동정을 튼 곳이 바로 노정서예관이다. 이곳은 누구나 편안하게 이용할 수 있는 문화공간이며 그의 작품 50여점을 전시하고 있다.



## 서울우유 양주공장 견학홍보관

**위치** 양주시 은현면 예원대학로 62(용암리)  
**문의** 031-928-8301

세계 최대 규모의 유가공 공장이다. 최첨단 설비로 제품이 생산되는 과정을 직접 눈으로 볼 수 있으면 테마파크형 견학시설을 체험할 수 있다. 방문 전 예약이 필요하다.



## 광적면·남면·은현면 캠핑장



### 범산골캠핑장



**위치** 광적면 부흥로 34-17(비암리)  
**문의** 031-871-9708  
[bsgcamp.modoo.at](mailto:bsgcamp.modoo.at)

### 안태올캠핑장



**위치** 광적면 화합로81번길 375-66(호촌리)  
**문의** 031-871-1388  
[www.안태올캠핑장.kr](http://www.안태올캠핑장.kr)

### 양주감악산캠핑장



**위치** 남면 감악산로 632-32(신암리)  
**문의** 010-3460-4749  
[cafe.naver.com/ccpark](http://cafe.naver.com/ccpark)

### 은하수 캠핑장



**위치** 남면 감악산로514번길 468-8(신암리)  
**문의** 010-6331-5779

### 항방농원 캠핑장



관광농원 & 캠핑장

**위치** 남면 양연로173번길 49(황방리)  
**문의** 010-5257-0205

### 양명힐링캠프



관광농원 & 캠핑장

**위치** 남면삼육사로 327번길 425(황방리)  
**문의** 0507-1350-4789



# 양주동 회천동 옥정동



## 양주회암사지

위치 양주시 회암동 18

사적 제128호. 천보산 자락에 위치한 회암사는 창건시기는 명확하지 않지만 12세기 무렵 존재하고 있었던 것으로 추정되며 고려말 왕사 나옹에 의해 중창되었다. 회암사는 고려 말기부터 조선 중기까지 전국 최대 규모의 사찰로서 왕실과 밀접한 관계를 유지하면서 당대의 불교 사상과 문화를 주도했다. 『조선왕조실록』을 비롯한 여러 역사기록물에서 회암사가 거행한 왕실 관련 의식이나 행사 등을 확인할 수 있다. 조선 전기까지도 전국에서 가장 큰 절이었다고 하는데, 태조 이성계는 나옹의 제자이면서 자신의 스승인 무학대사를 이 절에 머무르게 하였고, 왕위를 물려준 뒤에는 이곳에서 수도생활을 하기도 했다. 종창 당시에는 262칸에 이르는 많은 불전과 요사채들이 있는 웅장한 사찰이었다. 조선중기 이후 화재로 건물터만 남게 되었는데 그것이 우리가 눈으로 확인할 수 있는 회암사지이다. 역사 속에서 잊혔던 이곳은 1997년 이후 2015년까지 총12차례에 걸쳐 발굴조사가 진행되었으며, 그 과정에서 웅장하였던 사찰의 규모와 위상을 보여 주는 많은 유적과 유물들이 발견되었다. 절이 있던 자리에서 500m 정도 올라가면 지금의 회암사가 있는데, 그 부근에는 중요 문화재들이 남아있다.



## 회암사 템플스테이

위치 양주시 회암사길 281(회암동)  
문의 031-866-0355  
www.hoeamsa.com

1700년 한국 불교의 역사와 문화가 살아 숨쉬는 회암사에서 수행자의 일상을 경험할 수 있는 템플스테이를 운영 중이다. 특히 이곳만의 최고 장점은 천혜의 자연환경을 갖추고 있다는 것을 꼽을 수 있다. 사찰 뒤쪽으로 등산로로 마련되어 있어 가볍게 산행을 즐기기에 좋다. 1박2일 일정 중에는 주지스님과 대화의 시간도 마련되므로 종교의 의미를 떠나 고행을 통해 갈고 닦은 깊은 지혜를 엿들을 수 있는 좋은 시간이 될 것이다. 고요한 산사에서 혼자만의 시간을 즐기는 휴식형 템플스테이는 주중에, 다양한 체험활동이 가능한 체험형 템플스테이는 주말에 이용 가능하다.



## 양주시립 회암사지박물관

위치 양주시 회암사길 11(회암동)  
문의 031-8082-4187  
www.yangju.go.kr/museum

조선시대에 왕실의 적극적 후원을 입은 조선최대의 왕실사찰로서 한국 불교사에서 중요한 자리를 차지하고 있었던 회암사. 지금은 비록 찬란했던 당시의 모습을 볼 수 없지만, 절터에 남아있는 유구를 통해 당시 회암사의 위상을 상상해 보는 것은 어렵지 않다. 양주시립회암사지박물관은 고려 말-조선 초 최대 왕실 사찰이었던 회암사의 역사와 위상을 재조명하고, 유물수집·보관·연구·전시·교육 기능을 통해 양주시 역사문화중심의 전문박물관으로 자리매김 중이다. 또한 시민에게 더 가까이 다가가는 박물관이 되기 위해 여름방학 특별프로그램, 성인대상 박물관 문화학교 강좌 등을 개설·운영하고 있다. 이밖에 상설전시실에서는 회암사의 위상 및 조선왕조와의 관계를 확인할 수 있는 각종 유물과 영상을 상시 관람 할 수 있다. 박물관에 전시된 유물들은 1964년 국가사적으로 지정된 후 1997년부터 2016년까지 20여년에 걸친 발굴조사, 박물관 건립, 유적정비 등 종합정비 사업을 통해 일반에 공개된 것이다. 박물관은 매주 월요일과 1월 1일, 설날, 추석에휴관하며 오전 9시부터 오후 6시까지 운영된다.(동절기에는 오후 5시)



## 천보산

위치 양주시 광사동

### 천보산림욕장

양주와 포천 땅을 가르는 산줄기의 중앙부에 우뚝 솟은 산이 천보산이다. 연이은 바위봉과 소나무 군락이 어울려 산 전체가 수려한 경치를 뽐낸다. '천보'라는 이름의 기원을 살펴보면 다음의 이야기가 전해진다. 조선시대 어느 임금이 난을 당하여 이 산에 피신하였다가 난이 끝나고 목숨을 건지게 되면서 '이 산을 금은보화로 치장하라'고 신하에게 명하였다. 신하가 난리 후라 금은보화를 구하기는 어렵고 이름을 하늘 밑에 보배로운 산이라고 하는 것이 좋겠다고 간청하여 천보산이라고 불리게 되었다는 것. 특히 천보산은 산 아래 지리한 회암사, 회암사지가 있어 더욱 가치 있는 산이다. 회암사지를 지나 회암사 일주문을 지나기 전 우측으로 등산로가 있다.



## 칠봉산

위치 양주시 봉양동

봉양동의 내촌동 뒷산에서 보면 일곱 봉우리가 뚜렷하게 보인다 해서 칠봉산(七峰山)이라는 이름이 붙었다고 한다. 옛날에는 특히 10~11월이면 단풍나무 사이로 기암괴석이 펼쳐진 모습이 한 폭의 비단 병풍과 같다고 하여 금병산(錦屏山)으로, 조선 시대에는 어등산(於等山 또는 於登山)으로도 불리었다. 칠봉이라는 이름과는 달리 크고 작은 12개의 봉우리로 이루어져 있고 산이 가파르며 깎아지른 듯한 절벽도 많다. 특히 칠봉산은 천보산과 능선으로 이어져 있는데, 그 길이만 11km에 달한다. 따라서 칠봉산~석봉~장림고개~양주 회암사지~회암사를 통과하는 칠봉산~천보산 코스로 산행하거나 칠봉산에서 해룡산으로 거슬러 오르는 코스를 따라 산행하기도 한다. 회암사 입구에서 좌회전하여 회암사에 주차하고 산행하면 편리하다.



## 한돈체험관

위치 양주시 청당로 191(고양동)  
문의 070-4694-7016  
www.egoodhandon.co.kr

단순히 고기를 생산하는 데에서 한 걸음 벗어나 가공과 유통은 물론 체험학습까지 할 수 있는 곳이 바로 한돈체험관이다. 이곳에서 운영하는 체험교실에서는 제대로 된 육가공품 제조 및 체험의 기회를 쉽고 재미있게 제공한다. 특히 아이들에게는 돼지의 일생에 대한 교육이 함께 진행되기 때문에 더욱 유익한 시간이 될 터. '만들어 보고, 먹어보는' 창의적인 감성체험과 육가공품에 대한 제대로 된 교육을 통해 한돈을 제대로 알아갈 수 있을 것이다. 체험교실은 두 종류로 진행된다. 단과체험교실은 학원이나 일반 단체, 개인을 대상으로 소시지와 떡갈비, 돈가스 만들기 중 하나를 선택해 체험할 수 있는 것이다. 또 다른 프로그램인 종합체험교실은 식육가공품 3종 세트를 모두 체험할 수 있도록 구성되어 있다.



## 양주나리농원

위치 양주시 광사로 131-66(광사동)  
문의 031-8082-7240-3

전국 최대 규모의 천일홍 꽃 근력지가 조성되어 있는 자연친화형 힐링공간이다. 매년 가을이면 다채로운 꽃으로 새롭게 단장해 봄꽃(꽃양귀비, 네모필라)과 여름꽃(천일홍, 가우라), 가을꽃(핑크몰리, 탭사리), 장미정원, 연꽃정원 등 색다르게 연출하고 피라솔, 전망대 등 쉼터공간도 조성되어 있다. 또한 전망대를 통해 체험관광농원을 한곳에서 관망할 수도 있다. 매년 가을마다 천일홍 축제가 개최되는데, 관람기간 및 입장료 등은 변동될 수 있으므로 문의해볼 것.



## 양주목 관아

위치 양주시 부흥로 1399번길 15(유양동)  
문의 031-845-3134

경기도 기념물 제167호. 조선 중종 1년 지금의 자리에 위치한 이래 417년 동안 양주를 관할했던 양주관아가 복원되었다. 양주목사의 집무처인 동헌, 양주목사의 가족들이 거처하던 내아를 비롯해 동행각, 서행각, 내삼문 및 좌우행각 등이 오래전 모습을 되찾았다. 또한 내삼문 좌행각이 양주목 역사관으로 활용되고 있어, 양주목관아의 역사를 한눈에 살펴 볼 수 있다.



## 양주별산대 놀이마당

위치 양주시 부흥로1399번길 47  
문의 031-840-9986  
www.sandae.com

양주별산대놀이는 중부지방을 대표하는 산대놀이로 음악, 춤, 노래, 연극 요소가 한데 어우러진 종합예술이라는 점이 특징이다. 이 놀이는 약 250년 전부터 사흘 초파일, 단오, 추석 등 크고 작은 명절과 비가 오길 기원하는 기우제 행사 때에 공연되었다. 양주별산대놀이마당에서 매년 5월경 정기공연이 열린다. 국가무형유산 제2호로 지정되어 있다.



## 양주향교

위치 양주시 부흥로1423번길 50(유양동)  
문의 031-840-4148

1983년 9월 19일 경기도문화유산자료 제2호로 지정되었다. 1401년 조선시대 태종 원년에 창건되어 많은 유학자를 양성·배출한 곳이다. 임진왜란 때 소실되었다가 1610년(광해군 2년)에 재건되었다. 한국전쟁 때 다시 소실되어 1958년 양주지방 유림들에 의해 재건되었고 1984년에 복원되었다. 향교 앞에는 450년 된 보호수 느티나무가 있다.



## 불곡산

위치 양주시 유양동  
문의 031-820-2646

유양동과 백석읍의 경계를 이루고 있다. 대동여지도에 '양주의 진산'이라고 나와 있다. 별로 높지않고 맛있게 보이지만, 암릉과 경사진 능선이 많아 산행의 재미를 느낄 수 있다. 서울에서 가까운 호젓한 당일 코스로 좋다. 산 중턱에 위치한 백화암, 임격정 생가터, 양주목사가 휴식을 취하던 금화정 또한 볼거리이다.



## 양주시VR체험관

위치 양주시 화합로 1426번길 90(덕정동)  
문의 031-828-9870

양주시민에게 최신 실감체험 기술이 접목된 가상현실 체험공간을 제공하기 위해 조성되어진 곳으로 양주시VR체험관은 감동, 공감, 감탄, 동감, 꾸미존 총 5개 체험존으로 구성되어 있다. 체험공간에서 디스플레이 디바이스를 통해 가상세계를 보여줌으로써 재미와 즐거움을 함께 누릴 수 있어 가족과 함께 나들이하기에 적합한 공간이다. 입장료는 대인 5,000원(14세 이상), 소인 4,000원(4세 이상~ 13세 이하)이며, 3세 이하 및 보호자(19세 이상)는 무료이며 양주시민과 장애인 및 유공자는 할인된 금액으로 이용가능하다.



## 옥정호수공원

위치 양주시 옥정동로 173(옥정동)

옥정신도시 중앙에 자리잡은 옥정호수공원은 음악분수와 함께 아름다운 야경이 장관을 이루어 드라마에도 자주 등장하는 아름다운 곳이다. 공원의 광장에는 무궁화 언덕, 김삿갓 광장, 쉼터, 음악분수, 경연장 등으로 구성되어 축제를 위한 복합휴게공간도 마련되어 있다. 특히, 여름철에 운영하는 음악분수는 물줄기에 따라 다양한 조명이 리듬에 맞춰 춤사위를 펼치는 등 환상적인 경관을 연출하여 남녀노소 발길이 끊이지 않는 곳이다.



## 칠봉산낙시터

위치 양주시 천보산로 201(회암동)  
문의 031-866-1577

아름다운 칠봉산 기슭에 자리한 캠핑을 같이 할 수 있는 자연속 낙시터로 여름에는 메기, 이벤트 어종으로는 철갑상어, 장어, 겨울에는 송어를 방류하며 겨울철 얼음낚시를 운영하여 자연과 함께 여름철 물놀이부터 사시사철 낚시까지 가족과 함께 다양한 레저를 함께 누릴 수 있는 힐링 체험공간이다.





# 양주동·회천동·옥정동 캠핑장

## 선녀와나무꾼캠핑장



관광농원 & 캠핑장

**위치** 평화로1501번길 90(덕계동)  
**문의** 031-863-2110  
 yjcamp.eduvill.kr

## 스톤밸리캠핑장



관광농원 & 캠핑장

**위치** 칠봉산로228번길 126-5(봉양동)  
**문의** 070-4415-2203  
 cafe.naver.com/  
 bongyanstonevalley

## 천보wellness캠핑장



**위치** 원학로184번길 142-38(광사동)  
**문의** 010-3378-1671

## 양주캠핑



**위치** 칠봉산로168번길 290(회암동)  
**문의** 010-5390-0467

## 양주 탑 관광농원 글램핑장



관광농원 & 캠핑장

**위치** 어하고개로 48-1(삼송동)  
**문의** 010-9999-5455  
 sanchun.yangjusarang.com

## 양주 두리캠핑장



**위치** 마전로212번길 79-72(마전동)  
**문의** 0507-1409-5676

## 휴리조트캠핑장



**위치** 만송로366번길 215-31(만송동)  
**문의** 010-9999-5455  
 031-845-1111 휴리조트.com

## 느티포레 캠핑 바비큐



**위치** 평화로 1257번길 57(산북동)  
**문의** 0507-1354-7648

## 지지 아일랜드 바베큐 캠핑



**위치** 부흥로 2191-46(삼송동)  
**문의** 010-9070-0608

## 케렌시아 캠핑장



**위치** 화합로 1970(회암동)  
**문의** 010-9104-5505



## 머물면서 돌러보자

다양한 매력을 가지고 있는  
양주를 더 오래, 더 많이 즐기기 위한 솔루션!  
보고, 즐기고, 먹고, 자는 모든 것을 소개한다.

#양주 #추천 #숙박 #먹거리



### 에버그린관광호텔

위치 양주시 장흥면 권율로 190-45(석현리)  
문의 031-855-7900



### 호텔 이쁘다

위치 양주시 옥정동로 7다길 88(옥정동)  
문의 031-857-9601



### 그레이캐슬펜션

위치 양주시 장흥면 권율로 309번길 67-22(석현리)  
문의 031-875-9191



### 레마르크펜션

위치 양주시 장흥면 권율로 309번길 99(석현리)  
문의 010-2027-6122



### 일영랜드(주)

위치 양주시 장흥면 일영로 502번길 222-68(삼상리)



### 이고을

위치 양주시 남면 감악산로514번길 468-60(신암리)  
문의 010-2245-5226





**백석읍 장흥면**

**원봉산 삼밥**  
백석읍 권율로 1101(홍죽리) 031-877-7892

**아이가 든까스**  
백석읍 권율로 1103(홍죽리) 031-877-7892

**산하식당 한우**  
백석읍 기산로 410(기산리) 031-871-9369

**삼호산장 한우**  
백석읍 기산로 435(기산리) 031-876-2351

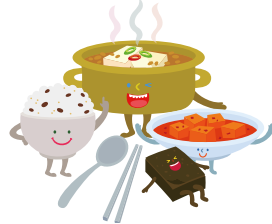
**삼마루 삼밥**  
백석읍 양주산성로 565(북지리) 031-878-7879

**황우촌 소고기**  
백석읍 호명로 103-92(북지리) 031-826-6692

**최가네양구편치불시래기 시래기비빔밥**  
백석읍 호명로 51(북지리) 031-855-6002

**산털미 백숙**  
장흥면 권율로309번길 304-6(석련리) 031-855-6936

**평양면옥 평양냉면**  
장흥면 호국로 615(부곡리) 031-826-4231



**포동리한우 소고기**  
광적면 가래비11길 6(가납리) 031-829-3766

**현대고기마을 돼지구이**  
광적면 광적로30번길 6-13(가납리) 031-837-6689

**은현면 남면 광적면**

**봉암식당 식육**  
은현면 봉암길 17(봉암리) 031-863-5064



**양주동**

**양주골전통순대국 순대국**  
부흥로 1387(유양동) 031-840-7660

**김경자 소문난 대구양뽕찜 대구뽕찜**  
외미로 99-8(남방동) 031-840-8671

**별내옥설농탕 설렁탕**  
울정로 319(삼송동) 031-848-6582

**최고집 찜 칼국수 칼국수**  
부흥로 2122(삼송동) 031-846-4818

**동두천호수부대찌개 부대찌개**  
회함로 1414(덕정동) 031-858-3030

**산채마을 농이백숙 농이버섯백숙**  
회함로1325번길 22-8(덕정동) 031-862-3689

**송추부일식당 부대찌개**  
부흥로 1338(유양동) 031-840-4343

**삼오식당 부대찌개**  
부흥로1398번길 51(유양동) 031-840-8828

**마장마장 한우곱창**  
송랑로899번길 8(만송동) 031-842-7892

**대성민물매운탕 매운탕**  
원학로147번길 82-3(광사동) 031-840-1361

**회천동 옥정동**

**목호횡집 회**  
염상동길 50-20(고양동) 031-861-6001

**덕화원 중식**  
덕정길 4(덕정동) 031-858-0103

**양주순대국 순대국**  
부흥로 1379(유양동) 031-840-0233

**밀밭사랑 밀요리**  
부흥로1398번길 189(남방동) 031-845-5522

**담아 식육**  
만송로 255(만송동) 031-821-7708

**두끼떡볶이 떡볶이**  
고읍남로 36(광사동) 031-821-2771

**만두예찬 만두전골**  
회함로 1347(덕정동) 031-857-9284

**착한소곱창 소곱창**  
고암길 358(덕정동) 031-859-9285





# 계절마다 Course

## Spring

### 역사와 전통

## 봄

- 회암사지&박물관 ▶ 양주목관아
- 안상협 미술관 ◀ 기산저수지수변산책로

조선시대 태조 이성계가 사랑했던 땅, 양주. 깊은 역사만큼 상징적인 관광지가 많다. 특히 수십 년 간의 복원사업을 통해 옛 흔적을 찾거나 혹은 그 옛날의 모습을 되찾기도 했다. 전통과 혼이 깃든 역사 속 장소를 거닐기에 봄은 최적의 계절이다. 따스한 햇살과 함께 산책하듯 거닐다보면 타임 머신을 타고 과거 시대로 날아간 듯한 기분이 들 것이다. 더불어 붉은 꽃의 계절이니 함께 즐기기에 '양주'만한 곳이 없다.



## Summer

### 자연과 별밤

## 여름

- 송주계곡 ▶ 양주시립장유진미술관
- 송암스페이스센터 ◀ 미술관 옆 캠핑장

시원하게 흐르는 계곡물 소리와 쏟아지는 밤하늘의 별을 감상할 수 있다. 북한산 국립공원을 비롯해 경치 좋은 산들에 둘러싸인 양주는 유난히 물 맑고 공기 좋은 계곡이 많다. 덕분에 캠핑장도 많은 편. 자연 속에서 한 여름의 더위를 씻어내고, 운치 좋은 장소에서 캠핑하며 밤을 보내다 보면 하늘 가득 반짝이는 별이 쏟아져 내릴 것이다. 한여름 밤의 추억이란 모름지기 이 정도는 되어야 하지 않을까?



## Autumn

### 숲과 바람

## 가을

- 나리농원 ▶ 조소양기념관
- 필릭스조명박물관 ◀ 원당저수지

낙엽 밟는 소리가 있고 피톤치드 가득한 힐링도 할 수 있는 곳을 찾아 온몸으로 가을을 느껴보자. 꽃구경을 좋아하는 이들 사이에서 나리농원은 가을 대표 핫플이다. 조소양 기념관과 원당저수지는 주변으로 갈대밭이 둘러싸고 있어서 가을 정취를 만끽할 수 있다. 가을에 어울리는 빛 축제에 참여할 수도 있다.



## Winter

### 새하얀 세상과 볼거리

## 겨울

- 아트밸리 눈썰매장 ▶ 두리랜드
- 가나아트파크 ◀ 글로벌스페이스체험교육

소복이 쌓인 새하얀 눈만으로도 낭만적인 계절 겨울. 썰매를 타는 즐거움은 겨울에만 경험할 수 있는 재미이다. 때론 따뜻한 실내에서 몸을 녹이며 볼거리를 즐기는 것도 겨울을 즐기는 방법 중 하나이다. 곤충, 모형 공룡이나 미술작품을 감상할 수 있다. 양주는 어디를 가든 색다른 겨울 놀이를 즐길 수 있다.



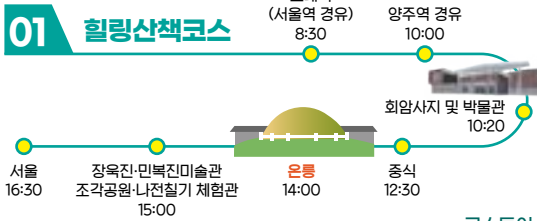
# 양주시 시티투어



양주에 취하다 운영기간: 2024. 4월~  
출발역: 교대역 13번 출구 / 시청역 3번 출구

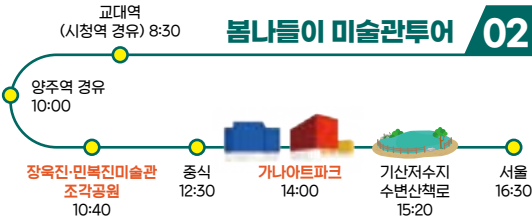
코스투어

## 01 힐링산책코스



코스투어

## 02 봄나들이 미술관투어



코스투어

## 03 역사 투어



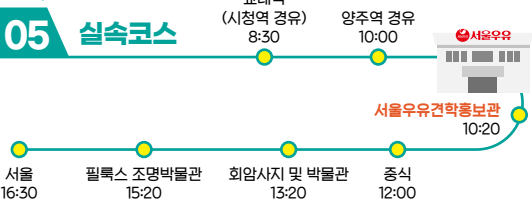
코스투어

## 04 박물관 투어



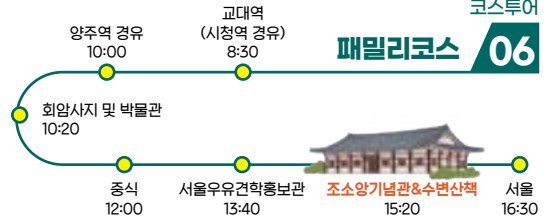
코스투어

## 05 실속코스



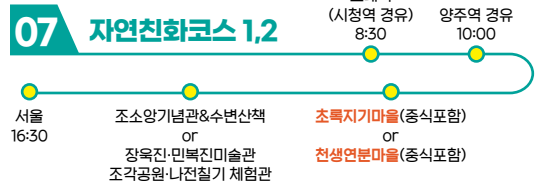
코스투어

## 패밀리코스 06



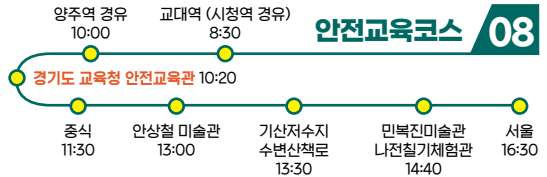
코스투어

## 07 자연친화코스 1,2



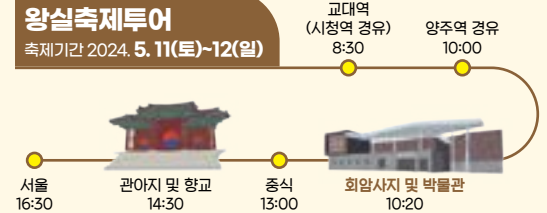
코스투어

## 08 안전교육코스



## 왕실축제투어

축제기간 2024. 5. 11(토)~12(일)



## 천일홍축제투어

축제기간 2024. 9. 28(토)~29(일)



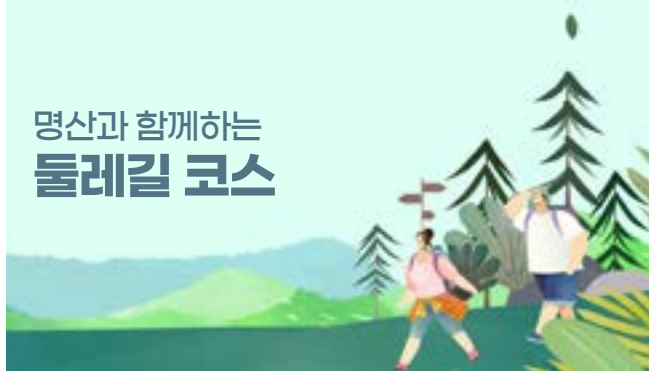
## 단체투어

단체 맞춤형 투어로 문화관광시설 3개 이상을 포함하여 방문코스와 일정 등을 직접 선택하실 수 있습니다.  
단체 15인 이상 예약 출발지 조정 가능하며, 이용요금은 문의바랍니다.

## 예약방법

코래일투어 (주)

홈페이지 [www.koralltour.com/](http://www.koralltour.com/) / 전화 1544-4590, 02-373-8881



## 명산과 함께하는 둘레길 코스

### 천보산둘레길 3.3km

양주자이5단지~양주자이1단지(아촌약수터)~MBC문화동산~휴리조트입구

### 불곡산 둘레길 8.6km

양주시청~연화사~작은신대약수터~부흥사~청업골고개~광백저수지(전망대)~8사단

### 감악산 둘레길 9.6km

초록지기마을(봉암저수지)~원당이쉼터~선일재~신암저수지~구름재쉼터~원당저수지쉼터~초록지기마을(봉암저수지)

### 칠봉산 둘레길 4.0km

봉양사거리~발리봉~매봉~깃대봉~석봉~투구봉~정상(둘봉)

### 은봉-호명산 둘레길 9.0km

작고개~백석배수지~송산약수터~은봉산약수터~냉골약수터~소사고개

### 김삿갓 풍류길 길이 8.2km

덕정역~태봉산~김삿갓교~회암사지박물관~회암사지~회암사~삿갓향기쉼터~김삿갓쉼터~김삿갓 벽화거리~김삿갓교

### 노아산 둘레길 5.2km

소사고개~홍골약수터~월암약수터~연곡리 약수터~연곡2리교차로

### 개명산 둘레길 5.2km

소사고개~기신저수지~말대리고개~장흥둘레길 입구

### 장흥 둘레길 6.3km

장흥숲길입구~조각아뜰리에~돌고개입구~관울장군묘~청련사입구~장흥둘레길입구~장흥산책로~온릉



## 양주축제 Yangju Festival



### 양주 회암사지 왕실축제

■ 회암사지 일원(5월경)

고려시대부터 왕실과 인연이 깊었던 회암사는 조선을 건국한 태조 이성계가 자주 찾기로 유명했던 치유와 안식의 공간이었다. 역사와 문화가 살아 숨쉬는 회암사지에서 떠나는 조선시대로의 시간여행은 아이들에게는 배움과 놀이의 시간, 어른들에게는 심과 힐링의 시간을 제공한다.



### 양주! 드론봇 페스티벌

■ 가남리비행장 일원(5월경)



가남리상생위원회, 양주시, 지상작전 사령부가 공동으로 주최하는 전국 유일의 민·관·군 공동 개최 축제로 기피시설이었던 군비행장이 민·관·군이 함께 상생하는 화합의 장으로 탈바꿈 했다. 명실상부한 전국 최대 규모의 드론 축제로 차세대 무기체계와 4차산업 미래비전을 주제로 한 다채로운 볼거리, 즐길거리가 펼쳐지며 지역 상인회에서 주관하는 먹거리장터가 큰 인기를 얻고 있다.

### 양주문화유산야행

■ 양주관아지 일원(9월경)

양주문화재 야행은 양주관아지 일원의 역사문화유산을 활용한 야간형 문화향유 프로그램이다. 역사문화유산을 빛으로 연출한 아름다운 경관이 함께 다양한 프로그램을 즐기며 과거 양주목의 찬란한 시간으로 여행을 떠나는 특별한 경험을 할 수 있다.



### 양주 천만송이 천일홍 축제

■ 나리농원 일원(9월경)



매년 수십만명이 방문하는 축제. 전국 최대 규모의 천일홍 꽃밭에서 개최되는 도농체험 및 시민과 관광객이 함께 어울리는 힐링축제. 특색 있는 체험, 판매 부스 및 버스킹 관람 등 다채로운 볼거리가 펼쳐진다.

# 일상이 아름다운 양주



양주시스마트 관광전자지도

직접 내 손으로 체험하는 오감만족

## 은현면 남면 광적면



전통과 현대의 공존

## 양주 회천 옥정



역사 속 찬란한 시간여행

## 백석읍



자연을 가득 담은 문화예술

## 장흥면

**포근한 봄나들이** (1박 2일)

- 회암사지&박물관
- 양주목관아
- 기산저수지 수변산책로
- 안상철 미술관
- 국립아세안 자연휴양림

**썸머비캠프 여름여행** (1박 2일)

- 장욱진미술관(민복진미술관)
- 송추계곡
- 미술관옆 캠핑장(숙소)
- 송암스페이스센터
- 장흥자생수목원

**정명한 하늘 가을여행** (1박 2일)

- 나라농원
- 조소앙기념관
- 원당저수지
- 필룩스조명박물관
- 감악산숲길
- 맹골마을(숙소/체험)

**새하얀 겨울여행** (1박 2일)

- 에버그린관광호텔(숙소)
- 아트밸리 눈썰매장
- 두리랜드/글로벌스페이스 체험교육
- 가나아트파크



양주시전지지도



## 관광안내소

양주시  
종합관광  
안내센터

📍 위치 양주시 부흥로1399번길 11  
☎ 문의 031-845-3134

양주역  
관광안내소

📍 위치 양주시 평화로 919, 양주역 1층  
☎ 문의 031-840-3357

회암사지  
관광안내소

📍 위치 양주시 회암동 21  
☎ 문의 031-865-4080

장흥관광지  
관광안내소

📍 위치 양주시 장흥면 권율로 194  
☎ 문의 031-856-9570

조소양기념관  
관광안내소

📍 위치 양주시 남면 양연로 173번길 87  
☎ 문의 031-859-2288



11498 경기도 양주시 부흥로 1533 (남방동) 문화관광과  
T. 031-8082-4114 [www.yangju.go.kr](http://www.yangju.go.kr)